

# **UN CLIMAT SCOLAIRE BIENVEILLANT ET SÉCURITAIRE; UNE RESPONSABILITÉ COLLECTIVE PARTAGÉE**

**Élyse Buligan – Direction de services – Volet écoles sécuritaires et  
bienveillantes**

**Naima Boufor – Directrice – École secondaire David-St-Jacques**

# Objectif de l'atelier

Inspirer la communauté scolaire à **mettre en œuvre un système harmonisé de soutien au comportement positif à l'échelle de l'école**, en mettant en place des **interventions proactives**, la mise en œuvre des **pratiques réparatrices** ainsi que la **discipline progressive**.

# Partage de pratiques au sein de l'école

## Sondage FORMS

# Climat scolaire sécuritaire et bienveillant - Partage des pratiques



# Plan stratégique 2021-2025



ORIENTATION  
STRATÉGIQUE

1

### Des élèves épanouis et engagés

#### STRATÉGIE 1

Déployer des outils et des approches qui favorisent le plein épanouissement des élèves.

#### STRATÉGIE 2

Former des citoyennes et des citoyens du monde responsables et respectueux de la diversité.

#### STRATÉGIE 3

Rendre l'offre scolaire et parascolaire francophone plus diversifiée et accessible.



ORIENTATION  
STRATÉGIQUE

2

### Une organisation à l'écoute, performante et innovante

#### STRATÉGIE 4

Préconiser une planification concertée axée sur l'efficacité et l'écoresponsabilité

#### STRATÉGIE 5

Accroître la capacité de recruter et de retenir un personnel épanoui, qualifié et compétent.

#### STRATÉGIE 6

Offrir des environnements modernes propices à l'apprentissage et à l'innovation pédagogique.

#### STRATÉGIE 7

Appuyer le personnel des écoles avec des services adaptés aux besoins locaux.



ORIENTATION  
STRATÉGIQUE

3

**Un carrefour francophone accueillant  
et ouvert sur ses communautés**

**STRATÉGIE 8**

Déployer des outils et des approches qui favorisent le plein épanouissement des élèves.

**STRATÉGIE 9**

Former des citoyennes et des citoyens du monde responsables et respectueux de la diversité.

**STRATÉGIE 10**

Rendre l'offre scolaire et parascolaire francophone plus diversifiée et accessible.



ORIENTATION  
STRATÉGIQUE

4

**Une organisation à l'écoute,  
performante et innovante**

**STRATÉGIE 11**

S'acquitter de nos responsabilités vis-à-vis de nos communautés et de nos partenaires avec rigueur et diligence.

**STRATÉGIE 12**

Veiller à la transparence, à l'équité, à l'efficacité et à la redevabilité dans le déploiement des ressources humaines, matérielles et financières.

**STRATÉGIE 13**

Promouvoir un climat positif qui soutient le rendement et le bien-être des élèves et du personnel.

# Données et planification

- Sondage sur le climat scolaire
- Plan de prévention et d'intervention en matière d'intimidation (PPIMI)
- Plan pour la réussite des élèves (PRÉ)



# Soutien au comportement positif harmonisé au sein de l'école

## Mise en œuvre du SCP et des pratiques réparatrices

### Interventions proactives - 1er palier de la RAI

### Interventions réactives - 2e et 3e palier de la RAI

Identifier les valeurs

Élaborer  
Calendrier d'activités afin de faire vivre les valeurs

Élaborer des matrices de comportement

Matrices de comportement visuelles et vidéos

Enseigner explicitement les comportements attendus

Plan de leçons des matrices de comportement

RA et critères,  
HAHT, preuves  
et rétroactions,  
autoévaluation  
et l'évaluation  
par les pairs

Les pratiques réparatrices  
Cercles de communication  
et relationnels  
ainsi que les check-in  
et check-out

Liste des gestes  
réparateurs, fiches de  
réflexion, etc.

Élaborer une classification de comportements

Classifier les comportements problématiques  
observés et les classer en deux catégories:  
Écarts de conduite **mineurs** et **majeurs**

Identifier des interventions possibles pour la gestion des  
écarts de conduite

Consigner les comportements

Créer un processus décisionnel pour la gestion des  
écarts de conduite mineurs et majeurs

# Préventions

# Valeurs



**Jeux de rôle - Le navire en dérive:  
Sans capitaine ni boussole**

# Valeurs - les Rôles

---

Direction

---

Enseignant

---

Parent

---

Élève

---

Membre VIP

# Valeurs - les scénarios

Code  
vestimentaire

Coupure  
budgétaire

Conflit  
parent-  
enseignant

# Annexes - cartes de rôles

## Direction : Mme La marâtre

- **Objectif visible** : assurer la réputation de l'école à tout prix
- **Style de leadership** : autoritaire, visionnaire
- **Agenda secret** : augmenter le nombre d'inscription en minimisant les mesures disciplinaires même si cela signifie ignorer certains comportements problématiques

# Annexes - cartes de rôles

**Enseignant : M Magoo**

- **Objectif visible** : favoriser un environnement d'apprentissage inclusif
- **Style de leadership** : engagée, sensible, collaboratif
- **Agenda secret** : devenir un CP aux services pédagogiques

# Annexes - cartes de rôles

## Élève : super cool

- **Objectif visible** : avoir une expérience scolaire équilibré et enrichissante
- **Style d'apprentissage** : curieux sociable, parfois perturbe l'apprentissage des autres
- **Agenda secret** : demander plus d'activités périscolaires



# Annexes - cartes de rôles

## Membre VIP :

- **Objectif visible** : maintenir l'ordre et la discipline
- **Caractère** : stricte, méticuleuse
- **Agenda secret** : Réduire les coûts en limitant les ressources allouées aux activités extrascolaires, malgré leur popularité

# Annexes - cartes de rôles

## Maman hélicoptère :

- **Objectif visible** : assurer le bien-être et la réussite de son enfant
- **Caractère** : impliqué, protectrice, envahissante
- **Agenda secret** : exempter son fils de certaines règles du code de vie car il est merveilleux et magnifique

# Annexes - Scénario 1

## Code vestimentaire:

**Contexte:** Des élèves de différentes classes ont commencé à utiliser des graffiti pour exprimer leur mécontentement concernant le nouveau code vestimentaire. Ces graffitis apparaissent sur les murs des couloirs et des salles de classe, créant un environnement visuellement désordonné et un sentiment de révolte parmi les élèves.

**Défis:** Comment gérer cette forme de protestation sans imposer de mesures disciplinaires trop sévères qui pourraient aggraver la situation, tout en restaurant un environnement scolaire respectueux et inclusif?

# Annexes - Scénario 2

## Coupure budgétaire:

**Contexte:** L'école a été informée d'une coupure budgétaire significative pour l'année à venir, ce qui menace de réduire les activités périscolaires, le matériel éducatif, et même certains postes d'enseignants.

**Défis:** Comment répartir les ressources disponibles de manière à minimiser l'impact sur la qualité de l'éducation et le bien-être des élèves, tout en impliquant tous les acteurs de l'école dans cette décision.

# Annexes - Scénario 3

## Conflit parent-enseignant:

**Contexte:** Un groupe de parents est mécontent de la méthode d'enseignement d'une enseignante populaire, qu'ils jugent trop innovante et pas assez rigoureuse. Ils menacent de retirer leurs enfants de l'école si le style d'enseignement n'est pas modifié.

**Défis :** Comment résoudre ce conflit entre les attentes des parents et les méthodes pédagogiques de l'enseignante, tout en préservant l'intégrité de l'approche éducative de l'école?

# Valeurs - réflexion individuelle

Réfléchir individuellement à une valeur que vous estimez essentielle pour résoudre les conflits ou améliorer les situations rencontrées dans leur scénario de jeu de rôle. Ils devront écrire cette valeur sur une carte et l'afficher sur le scénario.

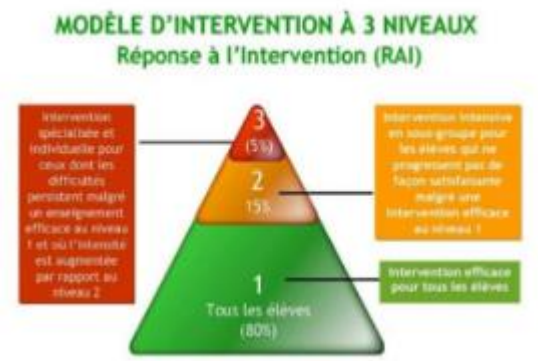
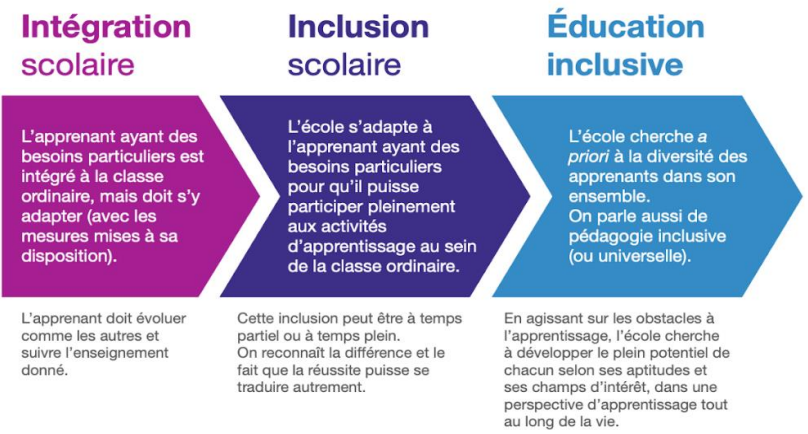


# Discussion et partage

- Quelles valeurs universelles sont essentielles pour notre école?
- Comment la RAI et la CUA peuvent-elles être mises en œuvre concrètement dans notre contexte?
- Comment pouvons-nous assurer que toutes les décisions et politiques scolaires reflètent ces valeurs?

Lignes Directrices de la Conception Universelle de l'Apprentissage

III. Offrir Premiers Moyens d'Apprentissage	II. Offrir Premiers Moyens d'Accès et d'Évaluation	I. Offrir Premiers Moyens de Participation
<p>3.1 Offrir des expériences d'apprentissage qui sont pertinentes, engageantes et significatives.</p> <p>3.2 Offrir des expériences d'apprentissage qui sont accessibles à tous les apprenants.</p> <p>3.3 Offrir des expériences d'apprentissage qui sont adaptées à la diversité des apprenants.</p>	<p>2.1 Offrir des expériences d'apprentissage qui sont accessibles à tous les apprenants.</p> <p>2.2 Offrir des expériences d'apprentissage qui sont adaptées à la diversité des apprenants.</p> <p>2.3 Offrir des expériences d'apprentissage qui sont pertinentes, engageantes et significatives.</p>	<p>1.1 Offrir des expériences d'apprentissage qui sont pertinentes, engageantes et significatives.</p> <p>1.2 Offrir des expériences d'apprentissage qui sont accessibles à tous les apprenants.</p> <p>1.3 Offrir des expériences d'apprentissage qui sont adaptées à la diversité des apprenants.</p>



# Valeurs

Responsabilité, Politesse,  
empathie, respect  
et intégrité



# Valeurs

Faire vivre les valeurs à l'aide du  
**Calendrier des valeurs**

# Valeurs

À la découverte du  
Calendrier des valeurs

## Tableau des valeurs – écoles élémentaires

### La responsabilité, la politesse, l'empathie, le respect et l'intégrité

# LA RESPONSABILITÉ

## Certificat de la responsabilité

**Résultat d'apprentissage :** Je suis responsable.

**Critères :**

- Je suis le code de vie de l'école et de la classe;
- Je suis les attentes des matrices de comportements;
- J'assume mes choix;
- J'assume les conséquences de mes actes.

Septembre – Octobre

Le texte souligné en bleu sont des hyperliens qui mènent à des ressources. La plupart des documents partagés sont modifiables. SVP télécharger une copie sur votre ordinateur avant d'y apporter des modifications.

**N.B. Il faut créer un compte gratuit pour accéder à la ressource Idello.**

### Activités

**Septembre**  
1<sup>re</sup>-2<sup>e</sup>  
semaine

1. Discussion en grand groupe sur la valeur de la responsabilité.
2. Faire des liens entre les règles de la salle de classe et la valeur de la responsabilité.
3. Présenter le [tableau avec les résultats d'apprentissage et les critères de la valeur](#) du mois aux élèves.
4. Remplir la section « [détails](#) » du [tableau des résultats d'apprentissage des valeurs](#) en groupe-classe. Les [détails](#) sont des exemples observables des comportements à démontrer de la part des élèves à l'école et dans la salle de classe pour chaque critère.

Revoir l'affichage des règles de salle de classe.  
Par exemple : [Affiche de règles de salle de classe](#)

Remplir la section **détails** de ce tableau :  
[Tableau des valeurs](#)

**Préscolaire - Primaire :** Vidéo : [Idello - Les règles - Les règles - Vidéo - \(idello.org\)](#)

**P. ex. :**

**RA :** Je suis responsable.

**Critères :** Je suis le code de vie de l'école et de la classe.

**Détails :** Je lève la main et j'attends mon tour pour parler.

5. Visionner la vidéo.

Tout au long de la semaine, l'élève respecte les règles de la classe.

**Liens avec le curriculum d'études :**

**Moyen 4<sup>e</sup> année**

Études sociales :

**Protégeons notre environnement!**

Je décris mes responsabilités personnelles ou mesures pour contribuer à la protection de l'environnement au Canada.

[Protégeons notre environnement! - Mission d'Élo | Idélo Missions d'Élo \(idello.org\)](#)

**Moyen 5<sup>e</sup> année**

Études sociales :

**Ô Canada : Qui fait quoi?**

Je décris les responsabilités du gouvernement fédéral et celles des provinces et territoires, et le rapport entre ceux-ci et les premiers peuples autochtones.

[Ô Canada : Qui fait quoi? - Mission d'Élo | Idélo Missions d'Élo \(idello.org\)](#)

**Moyen 6<sup>e</sup> année**

Études sociales : **L'environnement : une cause internationale**

Je décris les façons que je peux être responsable pour améliorer l'environnement.

[L'environnement : une cause internationale - Mission d'Élo | Idélo Missions d'Élo \(idello.org\)](#)

Septembre  
3<sup>e</sup> semaine

1. Présentation de la matrice : [À la récréation](#)
2. Visionnement de la vidéo associée à la matrice.
3. Affichage de la matrice visuelle : [Dans la cour d'école](#)

**Remplir l'auto-évaluation sur la responsabilité**  
[Auto-Évaluation-Responsabilité.docx](#)

	<p>4. Discussion sur la responsabilité des élèves envers les matrices de comportement.</p> <p>5. Chaque élève complète une auto-évaluation sur la responsabilité.</p> <p>6. Les élèves travaillent sur leurs objectifs d'apprentissage personnels qui ont été identifiés lors de l'auto-évaluation sur la responsabilité. Un portfolio numérique ou un journal de bord peut être utilisé pour conserver des traces de leurs gestes de responsabilité.</p>	<p><b>Affiche visuelle de la matrice :</b> <a href="#">À la récréation</a></p> <p><b>Vidéo de la matrice :</b> <a href="#">À la récréation</a></p>	
Septembre 4 <sup>e</sup> semaine	<p>1. Lecture portant sur la responsabilité.</p>	<p><b>Livres suggérés</b> Veuillez vérifier à la bibliothèque de l'école</p> <p><b>Précolaire :</b> <a href="#">Sois responsable</a></p> <p><b>Primaire et moyen:</b> <a href="#">Les règles et les responsabilités</a> <a href="#">Anatole chez Mélodie</a></p>	Lecture
Octobre 1 <sup>re</sup> semaine	<p>Effectuer un cercle de communication sur la responsabilité.</p>	<p><b>Précolaire :</b> <a href="#">Cercle de communication : La responsabilité</a></p> <p><b>Primaire et moyen :</b> <a href="#">Cercle de communication : La responsabilité</a></p>	Les pratiques réparatrices
Octobre 2 <sup>e</sup> semaine	<p>Les élèves seront responsables de fournir une <a href="#">rétroaction par les pairs</a> selon les critères établis. L'évaluation par les pairs permet :</p> <ul style="list-style-type: none"> <li>de fournir une rétroaction à l'élève;</li> <li>d'engager l'élève dans le processus d'évaluation.</li> </ul>	<p><b>Grille- Rétroaction par les pairs</b> <a href="#">Évaluation-PAIRS-Responsabilité.docx</a></p>	Évaluation par les pairs

# Matrices de comportement

Les pratiques réparatrices en prévention

Cercle de communication

Valeur de la politesse

# Cercle de communication prévention

- Réfléchis à un moment où tu as ressenti **qu'une personne avait manqué de politesse** en salle de classe.
  - Nommez 1 ou 2 sentiments pour décrire cette expérience.
- Réfléchis à un moment où tu as eu le sentiment **qu'une personne avait démontré de la politesse** en salle de classe.
  - Nommez 1 ou 2 sentiments pour décrire cette expérience.
- À quoi ressemble une salle de classe dans laquelle les personnes sont polies? **Qu'est-ce que je verrai** ou **qu'est-ce que j'entendrai** dans cette classe?
- Quelles sont les **qualités** d'une personne polie qui sont importantes pour toi dans la salle de classe?
- **Comment vas-tu faire** preuve de politesse en salle de classe? Quels sont les gestes, les paroles ou les attitudes qui démontrent la politesse que tu peux faire en salle de classe?

# Cercle de communication prévention

## À noter!

- En lien avec la salle de classe
- La progression des questions
- Les émotions vécues et observées
- C'est quoi la politesse
- Décrire les qualités
- L'engagement - La réponse à la dernière question peut être une entente ou un contrat de classe. Mettre les élèves en action pour rédiger l'entente et l'afficher dans la classe.

**Comment vas-tu faire** preuve de politesse en salle de classe? Quels sont les gestes, les paroles ou les attitudes qui démontrent la politesse que tu peux faire en salle de classe?



<p>Octobre 3<sup>e</sup> semaine</p>	<p>Les élèves seront responsables de présenter leur candidature pour être sélectionnés comme candidats pour la valeur du mois. Comme le mentionne le curriculum de français, le programme de communication orale doit donner à l'élève la chance de s'exprimer sur tout ce qui peut l'intéresser ou lui être utile sur des thèmes et sujets d'intérêt désignés pour nourrir la réflexion à partir d'une situation authentique. Il est important d'aider les élèves à structurer leurs propos. Pour cette activité, la prise de parole préparée n'est pas une prise de parole apprise par cœur. C'est une occasion idéale, où l'élève s'engage dans une situation de communication orale authentique.</p>	<p><b>Feuille de route:</b> <a href="#">Présentation-CO-Certificat-Valeur-Responsabilité.docx</a></p>	<p>Activité de communication orale</p>
<p>Octobre 4<sup>e</sup> semaine</p>	<p>Affichage au babillard de l'école les actions posées en lien avec la valeur du mois. Célébration au gymnase ou annonce des méritants du certificat. <i>Optionnel</i> : les méritants disent un petit mot de remerciement : <i>Merci de m'avoir sélectionné pour le certificat de la responsabilité.</i> <i>Je suis particulièrement fier de ...</i></p>	<p>Rassemblement au gymnase <a href="#">Remise des certificats pour la responsabilité</a></p>	<p>Célébration!</p>

# Matrices de comportement

Matrices élaborées en lien avec les valeurs

Apprentissage des comportements désirés à l'aide:

Matrices visuelles : M à 3<sup>e</sup>, 4<sup>e</sup> à 6<sup>e</sup> et 7<sup>e</sup> à 12<sup>e</sup>  
(possibilité des adapter aux réalités des écoles)

Leçons

Vidéos



## Tous en première classe

Responsabilité, Politesse, Empathie, Respect et Intégrité.

### Au dîner

J'utilise ma période du dîner pour manger ma nourriture.



Je lève la main et j'attends mon tour pour avoir de l'aide.



Je range ma boîte à dîner et j'utilise le recyclage et le compostage. Les déchets boomerang retournent à la maison. Je garde ma place propre.



Je m'occupe calmement à ma place.



Je reste assis à ma place jusqu'au signal.



J'ai une attitude positive et je donne le meilleur de moi-même.

Je peux dire « bonjour », « au revoir », « merci », « s'il-vous-plaît », et « pardon ».

Je m'adresse aux adultes de l'école en disant « Madame » ou « Monsieur ».



## Tous en première classe

Responsabilité, Politesse, Empathie, Respect et Intégrité.

### Dans la cour d'école

Je joue à des jeux appropriés.



Je respecte les autres par mes gestes et paroles.



Je gère mes conflits de façon sécuritaire. Je signale les problèmes à la garde.



J'utilise le matériel de façon appropriée et sécuritaire.



Au son de la cloche, je range le matériel et je me mets en rang immédiatement.



J'ai une attitude positive et je donne le meilleur de moi-même.

Je peux dire « bonjour », « au revoir », « merci », « s'il-vous-plaît », et « pardon ».

Je m'adresse aux adultes de l'école en disant « Madame » ou « Monsieur ».



## Tous en première classe

Responsabilité, Politesse, Empathie, Respect et Intégrité.

En salle de classe, laboratoire de sciences,  
arts visuels, arts dramatiques et gymnase

1

Je lève la  
main et  
attends  
mon droit  
de parole.

2

J'écoute la  
personne  
qui parle.

3

Je respecte  
les autres  
et le  
matériel.

4

Je regarde  
la personne  
qui parle.

5

Je dis  
s'il-vous-plaît  
et merci.

7

Je suis  
présent(e) à  
l'heure et je  
participe  
activement à  
tous mes  
cours.

8

J'entre  
dans mon  
local  
calmement  
et je m'installe  
à ma place  
au début de  
mon cours.

9

J'apporte et  
je sors  
le matériel  
nécessaire.

10

Je suis  
les consignes  
données  
par mes  
enseignant(e)s  
sans délai.

11

J'effectue le  
travail  
demandé  
dans le  
délai prévu.

12

Je remets  
mes travaux  
et devoirs  
à temps.

13

J'utilise  
adéquatement  
le matériel  
qui m'est  
prêté.

Je parle doucement en français.  
J'adopte un comportement  
sécuritaire pour moi et les autres.  
Je respecte le code  
vestimentaire de mon école.

Je règle toujours mes conflits  
de manière pacifique.  
Je me respecte et je respecte  
les autres par mon attitude  
et mon langage en tout temps.

Je suis un.e bon.ne allié.e  
en aidant ceux et celles qui  
ne peuvent pas se défendre.  
Je m'identifie lorsqu'on  
me le demande.  
Je prends le temps d'aider  
les autres et de les écouter.

# Enseigner les comportements souhaités

## Plan de leçons

# Plan de leçon

## PLAN DE LEÇONS-MATRICES DE COMPORTEMENTS

### Maternelle et Jardin

#### MATRICES

#### AU DÎNER

##### 1<sup>re</sup> semaine

##### Introduction de la matrice aux élèves :

- Présentation de l'affiche de la [matrice](#) – au dîner.
- Demander aux élèves pourquoi il est important d'enseigner et d'adopter les comportements de cette matrice.
- Lecture des énoncés de la matrice.
- Visionnement de la [vidéo](#) en lien avec la matrice.

##### 2<sup>e</sup> semaine

- Rappel aux élèves : Présentation de l'affiche de la matrice au dîner.
- Pratique de bons exemples et de contre-exemples.  
*P. ex. : Les élèves utilisent la période du dîner pour manger leur nourriture en respectant les attentes de la matrice; et*  
*Les élèves ne respectent pas la routine qui inclut se laver les mains et ne pas partager leur nourriture avec les ami.e.s.*

#### ➤ En grand groupe, demander aux élèves :

1. « Si je me ferme les yeux et que j'imagine la période du dîner dans mon école, qu'est-ce que **je ne veux pas voir** ? »
2. « Si je me ferme les yeux et que j'imagine la période du dîner dans mon école, qu'est-ce que **je devrais voir** ? »

#### ➤ Utiliser un diagramme en T pour catégoriser les réponses des élèves :

##### Les attentes des dîners à l'école

##### Ce que je veux voir au dîner dans mon école.

*-Je reste assis(e) à ma place.  
-Je garde mes mains et mes pieds pour moi.  
-Je lève la main et j'attends un adulte si j'ai besoin de quelque chose...*

##### Ce que je ne veux pas voir au dîner dans mon école.

*-Je ne reste pas assis(e) à ma place.  
-Je ne range pas ma place.  
-Mon environnement n'est pas propre...*

##### 3<sup>e</sup> semaine

- Reprendre l'affiche du diagramme en T.
- Diviser la classe en petits groupes.
- Des groupes font des saynètes sur les bons comportements.
- D'autres groupes font des saynètes sur les mauvais comportements.
- Montrer le contre-exemple d'abord.
- Toujours finir avec le bon exemple.

**Il est à noter que l'importance et l'impact de la mise en application de la matrice reposent sur la modélisation explicite.**

# Enseigner les comportements souhaités

La récréation en M/J  
Check-in et check-out

[Vidéo](#)

# Enseigner les comportements souhaités

Les pratiques réparatrices

Check-in et check-out

en prévention



# Systeme de récompense

En lien avec la valeur enseignée du mois, le résultat d'apprentissage et les critères

# Systeme de récompense RA et critères



Tous en première classe

## RÉSULTATS D'APPRENTISSAGE

VALEURS	RÉSULTAT D'APPRENTISSAGE	LES CRITÈRES	LES DÉTAILS
<b>La responsabilité</b>	➤ Je suis responsable.	<ul style="list-style-type: none"> <li>• Je suis le code de vie de l'école et de la classe;</li> <li>• Je suis les attentes des matrices de comportements;</li> <li>• J'assume mes choix;</li> <li>• J'assume les conséquences de mes actes.</li> </ul>	
<b>La politesse</b>	➤ Je démontre des gestes de politesse.	<ul style="list-style-type: none"> <li>• J'utilise des formules de politesse;</li> <li>• Je pose des gestes de courtoisie;</li> <li>• J'utilise les bonnes manières.</li> </ul>	
<b>L'empathie</b>	➤ Je fais preuve d'empathie.	<ul style="list-style-type: none"> <li>• J'identifie les émotions;</li> <li>• J'exprime mes émotions;</li> <li>• J'écoute activement quand quelqu'un s'exprime;</li> <li>• J'offre mon aide quand c'est possible.</li> </ul>	
<b>Le respect</b>	➤ Je suis respectueux.	<ul style="list-style-type: none"> <li>• Je considère les autres;</li> <li>• J'accepte les différences;</li> <li>• Je tiens mes engagements;</li> <li>• Je tiens mes promesses;</li> <li>• Je suis les règles.</li> </ul>	
<b>L'intégrité</b>	➤ J'agis avec intégrité.	<ul style="list-style-type: none"> <li>• Je suis honnête;</li> <li>• Je fais de bons choix;</li> <li>• Je fais de mon mieux;</li> <li>• Je respecte les choix des autres.</li> </ul>	

# Systeme de récompense

Un système harmonisé au sein de l'école:  
Être vu, lu, entendu et célébré

Afficheur, babillard et Médias sociaux

# Systeme de récompense

Souligné à **court terme** en raison d'une fois semaine

En lien avec le RA et les critères, les titulaires suggèrent 2 élèves par classe

**Remise du Crayon du respect** par la direction, prise de photo et affichage

# Systeme de récompense

Souligné à **long terme** à la fin des 2 mois de la valeur lors du rassemblement au gymnase avec la communauté scolaire

Remise du **Certificat de reconnaissance** par l'enseignant.e titulaire, prise de photo et affichage

# Systeme de récompense

## CERTIFICAT DE RECONNAISSANCE

### LA RESPONSABILITÉ

École élémentaire Guy Lafleur félicite

---

nom de l'élève

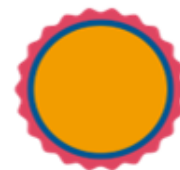
Par ses actions, l'élève a démontré les compétences de la valeur de la responsabilité.

L'élève a :

- Suivi le code de vie de l'école et de la classe
- Suivi les attentes des matrices de comportements
- Assumé ses choix
- Assumé les conséquences de ses actes

---

Enseignante / Enseignant titulaire



2023-2024

---

Direction



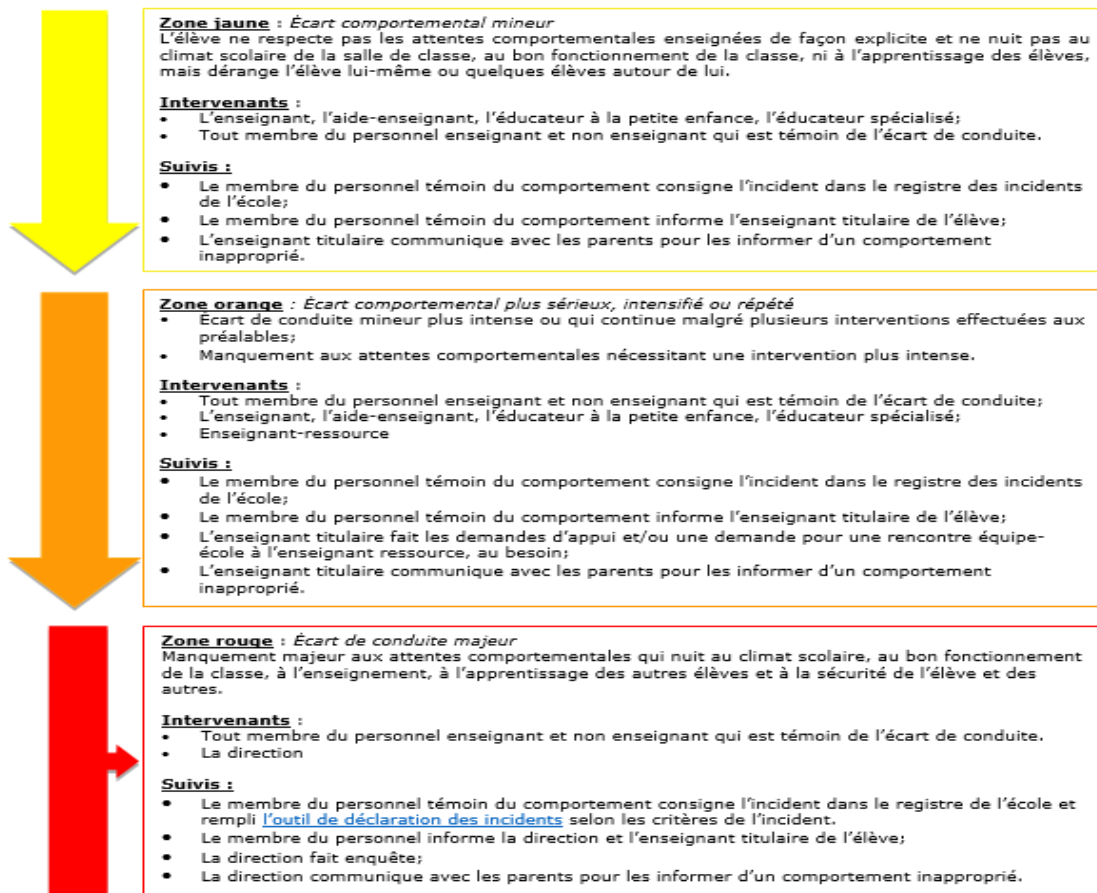
# Écart de comportement - intervention

## Niveau 1 de la RAI

# Le processus décisionnel

Voici une classification de comportements pour la gestion des écarts de conduite de mineur à majeur :

## Processus décisionnel La gestion des comportements des élèves





# Le processus décisionnel

Tableau décisionnel de la gestion de comportements des élèves

Progression et intervention

Veillez noter que ce tableau n'est pas une liste exhaustive des comportements, des stratégies, des conséquences ou des suivis possibles pour la gestion des comportements. En effet, ces derniers vous sont proposés à titre de mesures potentielles que vous pourrez planifier et entreprendre en prenant en considération le profil de l'élève (y compris les facteurs atténuants), ses antécédents et la sécurité des autres élèves à l'école. Il est toujours recommandé de traiter tout incident au cas par cas par l'équipe pédagogique de l'école.

## ZONE JAUNE Écart comportemental mineur

L'élève ne respecte pas les attentes comportementales enseignées de façon explicite et ne nuit pas au climat scolaire de la salle de classe, au bon fonctionnement de la classe, ni à l'apprentissage des élèves, mais dérange l'élève lui-même ou quelques élèves autour de lui.

ZONE JAUNE	STRATÉGIES, INTERVENTIONS, CONSÉQUENCES et SUIVIES	INTERVENANTS
<b>Exemples d'écart comportemental mineur :</b> <ul style="list-style-type: none"> <li>L'élève est surexcité du retour de la récréation</li> <li>L'élève est impoli</li> <li>L'élève adopte une attitude arrogante</li> <li>L'élève adopte une attitude plaingarde</li> <li>L'élève utilise le sarcasme</li> <li>L'élève adopte une posture insistante</li> <li>L'élève fait du bruit inutile</li> <li>L'élève dérange volontairement</li> <li>L'élève dérange en parlant à des moments inappropriés</li> <li>L'élève est en retard</li> <li>L'élève se déplace à sa guise</li> <li>L'élève n'est pas organisé</li> <li>L'élève n'a pas son matériel</li> <li>L'élève est distrait</li> <li>L'élève utilise incorrectement le matériel</li> <li>L'élève ne partage pas le matériel de jeux à la</li> </ul>	<b>Stratégies préventives :</b> <ul style="list-style-type: none"> <li>Enseignement explicite et modélisation du comportement attendu</li> <li>Enseignement explicite et modélisation des stratégies de dépannage</li> <li>Enseignement explicite et modélisation du processus de résolution de conflits par des <u>mises en situation fictive</u></li> <li>Enseignement explicite et modélisation des stratégies de retour au calme, <u>la gestion des émotions</u> ou de la colère</li> <li>Enseigner les leçons des <u>Excursions virtuelles pour la gestion du stress et l'adaptation</u></li> <li>Revoir les attentes comportementales et les règles régulièrement</li> <li>Identification des situations qui déclenchent des comportements appropriés/inappropriés (s'interroger sur la cause du comportement)</li> <li>Anticipation des comportements inappropriés</li> <li>Anticipation des besoins de l'élève</li> <li>Comprendre la motivation de l'élève afin de mieux intervenir</li> </ul>	<ul style="list-style-type: none"> <li>L'enseignante ou l'enseignant titulaire</li> <li>Le personnel aide-enseignant</li> <li>Le personnel de l'éducation à la petite enfance</li> <li>Le personnel de l'éducation spécialisée</li> <li>Tout membre du personnel enseignant et non enseignant qui est témoin de l'écart de conduite.</li> </ul>

récréation

- L'élève utilise incorrectement les structures de jeux
- L'élève ne respecte pas les limites de sa zone des récréations
- L'élève s'enfuit ou évite la garde
- L'élève utilise incorrectement des outils technologiques
- L'élève refuse de travailler
- L'élève ne se met pas à la tâche
- L'élève n'a pas terminé son travail
- L'élève refuse de coopérer
- L'élève refuse de partager
- L'élève n'a pas fait ses devoirs
- L'élève ne fait pas son rang
- L'élève a une dispute verbale avec un élève
- L'élève refuse de parler
- L'élève imite les autres
- L'élève ignore quelqu'un
- L'élève rit de quelqu'un
- L'élève parle une langue autre que le français

- Vérifier la compréhension de l'élève
- Aménagement de la salle de classe
- Demander à l'élève de reformuler l'attente comportementale
- Fournir un référentiel pour soutenir la compréhension des attentes comportementales, des règles ou des procédures
- Avoir des attentes claires
- Développer une relation positive avec les élèves
- Utiliser les feuilles de route et les résultats d'apprentissage et les critères de réussite
- Enseigner et modéliser les HAHT
- Utiliser la présence des élèves qui adoptent des comportements prosociaux
- Développer des relations sociales positives
- Emploi de cercles de check-in
- Emploi de cercles relationnels
- Enseigner de façon explicite et modéliser les valeurs
- Emploi de cercles de communication

### Interventions indirectes :

- Se tenir à proximité de l'élève afin de lui donner une attention particulière
- Donner des directives ou des indices non verbaux (sourire, posture, silence, regard, signe de la main)
- Utiliser le système de comportement positif de la classe

### Interventions directes :

- Rediriger l'élève
- Rétroaction efficace
- Enseigner à nouveau le comportement attendu
- Offrir un choix à l'élève
- Proposer des comportements de remplacement
- Utiliser des questions ou des déclarations d'ordre affectives
- Rencontre individuelle avec l'élève
- Utiliser les zones de régulation
- Encadrer et superviser les élèves
- Diriger l'élève au coin calme de la salle de classe
- Utiliser les questions réparatrices

- Diriger l'élève vers le chemin de la paix
- Sélectionner un geste réparateur
- Présentation d'excuses
- Recourir aux conséquences logiques et formatives - recherche de solutions

### Suivis :

- Le membre du personnel témoin du comportement consigne l'incident dans le registre d'incidents de l'école
- Le membre du personnel témoin du comportement informe l'enseignant titulaire
- L'enseignante ou l'enseignant titulaire communique avec les parents pour les informer d'un comportement inapproprié

# La compilation des incidents

Compilation des incidents - ADFO



# Écart de comportement - intervention

La compilation des incidents et l'analyse

# Succès et défis

Témoignage secondaire

Témoignage secondaire

# Pratiques gagnantes

- Équipe du climat scolaire
- Toute l'école est impliquée
- Harmoniser
- Célébrer au sein de la classe et lors du rassemblement
- Présenter le projet à votre Conseil d'école et à votre communauté
- Communiquer la valeur du mois et les activités dans les communiqués aux parents

# Prochaines étapes

Comment mesurer ? – en lien avec le Plan stratégique, le PPIMI et le PRÉ?

Faire vivre les valeurs au secondaire - Naima

# Mon coffre à outils

Voici des documents de partage de la  
présentation:

Calendrier des valeurs

Processus décisionnel

Compilation des comportements

Guide des pratiques réparatrices?

Matrices de comportement



# Communiquer avec nous

Élyse Buligan – Directrice des services aux élèves  
– Volet Écoles sécuritaires et bienveillantes

[buligane@csviamonde.ca](mailto:buligane@csviamonde.ca)

Naima Boufor – Directrice École secondaire  
David-St-Jacques

[bouforn@csviamonde.ca](mailto:bouforn@csviamonde.ca)



# Remerciement